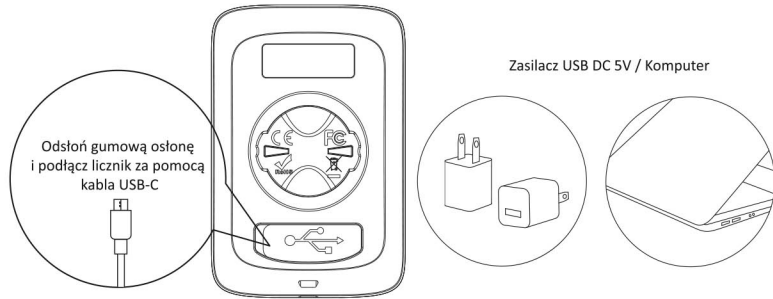


Instrukcja obsługi licznika rowerowego GPS

KROSS KRC439 GPS

ŁADOWANIE

- Przed pierwszym użyciem naładuj urządzenie
- Użyj zasilacza o napięciu 5V DC
- Podczas ładowania ikona baterii będzie migać, aż do pełnego naładowania



Zasilacz USB DC 5V / Komputer

06

FUNKCJE PRZYCISKÓW

LEWY PRZYCISK

Krótkie naciśnięcie: Oznaczenie nowego okrężenia
Przytrzymanie przez 2 sekundy: Wyłączenie urządzenia
Włączenie: Krótkie naciśnięcie przycisku (Krótkie naciśnięcie w trybie ustawień: Wyjście / Powrót i zapisanie ustawień)

ŚRODKOWY PRZYCISK

Krótkie naciśnięcie: Pauza / Kontynuacja (po włączeniu urządzenia: rozpoczęcie nagrywania)
Przytrzymanie przez 2 sekundy: Zapisanie rekordu i wyjście z ćwiczenia (krótkie naciśnięcie w trybie ustawień)
Wejście do ustawienia / Przelączenie cyfr

PRAWY PRZYCISK

Krótkie naciśnięcie: Przelączenie stron
Przytrzymanie przez 2 sekundy: Wejście w tryb ustawień (Krótkie naciśnięcie w trybie ustawień: Przelączenie opcji ustawień / Zmiana wartości)



02

OBJAŚNIENIE WYŚWIETLANYCH IKON

| | | | |
|------|----------------------------|------|---------------------------|
| 0000 | CZAS | TIME | CZAS PRZEJAZDU |
| 📶 | BRAK SYGNAŁU GPS | ALT | WYSOKOŚĆ |
| 📶 | POZIOM SYGNAŁU GPS | ODO | DYSTANS CAŁKOWITY |
| 📶 | STATUS SENSORÓW | DST | DYSTANS PRZEJAZDU |
| ▶ | W TRAKCIE JAZDY | AST | DŁUGOŚĆ PODJAZDU |
| | RĘCZNA PAUZA | CAL | LICZNIK SPALONYCH KALORII |
| 🔄 | POŁĄCZENIE Z APP PRZEZ BLE | LAP | LICZNIK OKRĄŻEŃ |
| 🌡️ | TEMPERATURA | PWR | MOC |
| 🔋 | POZIOM BATERII | UTC | STREFA CZASOWA |
| AVG | WARTOŚĆ ŚREDNIA | | |
| MAX | WARTOŚĆ MAKSYMALNA | | |
| MPH | MILE NA GODZINĘ | | |
| KMH | KILOMETRY NA GODZINĘ | | |
| ▲ | POWYŻEJ & PONIŻEJ | | |
| 🏃 | HRM TĘTNO | | |
| CAD | KADENCJA | | |
| GRA | NACHYLENIE | | |



03

ZAWARTOŚĆ ZESTAWU



LICZNIK x1



GUMOWY ORING x2



TRUKCJA x1



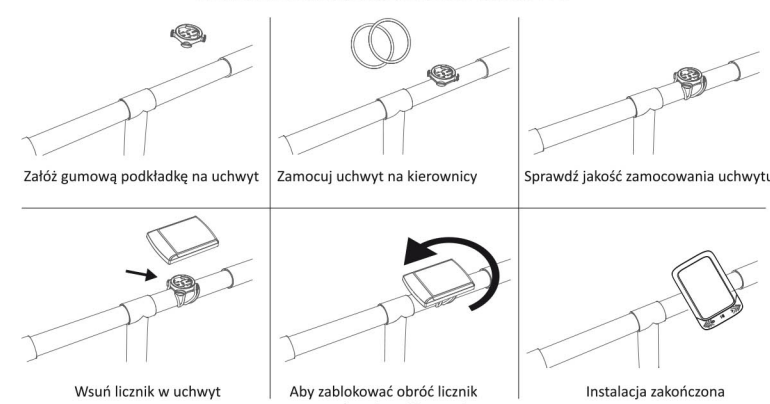
STANDARDOWY UCHWYT ROWEROWY x1



GUMOWA PODKŁADKA DO UCHWYTU x1

MONTAŻ

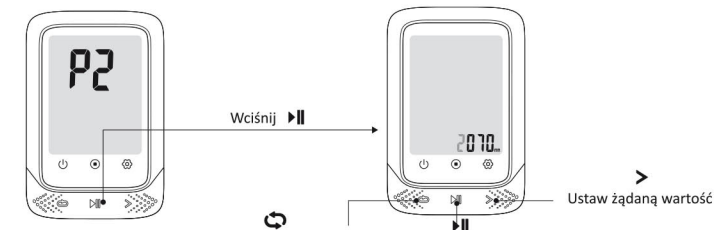
INSTALACJA STANDARDOWEGO UCHWYTU



04

WPROWADZENIE OBWODU KOŁA

- Przytrzymaj wciśnięty przycisk > aby wejść do trybu ustawień.
- Dostępnych jest 5 stron ustawień (P1 ~ P5), po wejściu w tryb ustawień wciśnij przycisk > uruchomi się strona P2.
- Naciśnij przycisk > aby wybrać i przejść do następnego kroku.
- Naciśnij przycisk > aby wybrać cyfrę, której wartość chcesz zmienić, wciśnij przycisk > by ustawić żądaną wartość.
- Naciśnij przycisk < by zapisać zmiany i wyjść z trybu ustawień (Licznik wyjdzie z trybu ustawień jeśli w czasie 6 sek. nie wykryje żadnego działania).



10

ODBIÓR SYGNAŁU GPS, USTAWIENIA CZASU I AUTO-PODŚWIETLENIE

LOKALIZACJA GPS

Aby licznik uzyskał połączenie z satelitami, a nasza lokalizacja została poprawnie określona należy uruchomić licznik na zewnątrz, z dala od wysokich budynków, drzew i innych przeszkód, które mogą zakłócać sygnał GPS. Zwykle pozyskanie sygnału trwa 15-90 sekund. Gdy czujnik prędkości nie jest podłączony, urządzenie użyje GPS do śledzenia prędkości.

USTAWIENIA CZASU

Czas i data zostaną skalibrowane automatycznie po tym gdy licznik uzyska połączenie z satelitami. Upewnij się, że strefa czasowa jest ustawiona poprawnie lub połącz urządzenie z aplikacją APP Onebiker, aby poprawnie zsynchronizować czas.

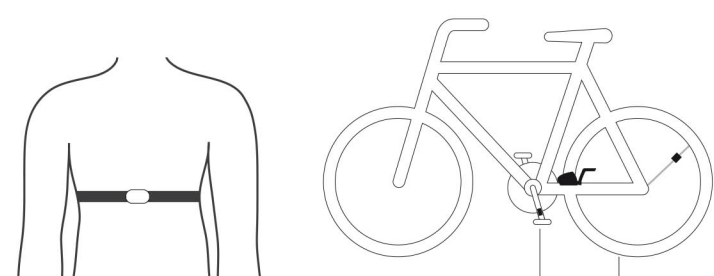
AUTOMATYCZNE PODŚWIETLENIE

Licznik automatycznie wyznacza czas wschodu i zachodu słońca. Podświetlenie włączy się automatycznie pół godziny przed zachodem i wyłączy się do pół godziny po wschodzie słońca. W pozostałym czasie, jeśli przez 15 sekund nie wykryje żadnej operacji, podświetlenie wyłączy się.

07

POŁĄCZENIE Z CZUJNIKAMI ANT+

- Upewnij się, że czujniki są aktywne.
- Przytrzymaj odpowiedni przycisk, aby wejść w tryb ustawień.
- Licznik automatycznie wyszuka akcesoria ANT+ i połączy się z nimi.
- Zapisz ustawienia i wróć do poprzedniego ekranu.

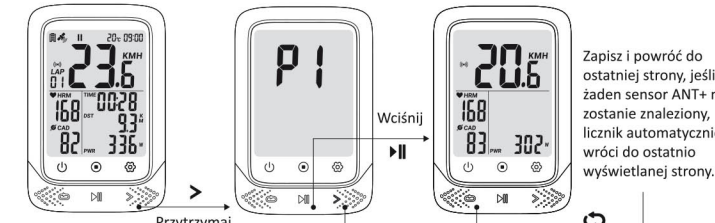


Monitor tętna musi być prawidłowo założony.

Aby aktywować czujniki prędkości, kadencji i mocy należy obrócić korbę lub kołem.

08

- Przytrzymaj wciśnięty przycisk > aby wejść do trybu ustawień.
 - Dostępnych jest 5 stron ustawień (P1 ~ P5), po wejściu w tryb ustawień uruchomi się strona P1.
 - Naciśnij przycisk > aby wybrać i przejść do następnego kroku.
 - Licznik rowerowy automatycznie wyszuka akcesoria ANT+ i automatycznie łączy się po ich znalezieniu.
 - Naciśnij przycisk < aby zapisać wykryte sensory i wrócić do poprzedniego ekranu.
- Jeśli nie zostanie znalezione żadne akcesorium ANT+, urządzenie automatycznie wróci do ostatnio wyświetlanych stron (Jeśli podczas jazdy podłączony jest miernik mocy, licznik wyświetli dane o mocy jako pierwsze. W przypadku braku podłączonego miernika mocy, licznik wyświetli dane GRA, o nachyleniu terenu).



Wciśnij, aby przełączyć pomiędzy stronami P1 ~ P5

09

ROZMIARY OPON I ICH OBWODY [mm]

| | | | |
|-------------------------|-------------------|---------------------|---------------------|
| 12 x 1.75 935mm | 24 x 1.75 1890mm | 26 x 1-3/8 2068mm | 650 x 35A 2090mm |
| 14 x 1.5 1020mm | 24 x 2.00 1925mm | 26 x 1-1/2 2100mm | 650 x 38A 2125mm |
| 14 x 1.75 1055mm | 24 x 2.125 1965mm | 26 x 1.40 2005mm | 650 x 38B 2105mm |
| 16 x 1.5 1185mm | 26 x 1.75 2023mm | 26 x 1.50 2010mm | 700 x 18C 2070mm |
| 16 x 1.75 1195mm | 26 x 1.95 2050mm | 27 x 1 2145mm | 700 x 19C 2080mm |
| 18 x 1.5 1340mm | 26 x 2.00 2055mm | 27 x 1-1/8 2155mm | 700 x 20C 2086mm |
| 18 x 1.75 1350mm | 26 x 2.10 2068mm | 27 x 1-1/4 2161mm | 700 x 23C 2096mm |
| 20 x 1.75 1515mm | 26 x 2.125 2070mm | 27 x 1-3/8 2169mm | 700 x 25C 2105mm |
| 20 x 1-3/8 1615mm | 26 x 2.35 2083mm | 27.5 x 1.75 2114mm | 700 x 28C 2136mm |
| 22 x 1-3/8 1770mm | 26 x 3.00 2170mm | 27.5 x 2.125 2174mm | 700 x 30C 2170mm |
| 22 x 1-1/2 1785mm | 26 x 7/8 1920mm | 27.5 x 1.5 2074mm | 700 x 32C 2155mm |
| 24 x 1.1753mm | 26 x 1(59) 1913mm | 27.5 x 1.95 2146mm | 700C Tubular 2130mm |
| 24 x 3/4 Tubular 1785mm | 26 x 1(65) 1952mm | 29 x 2.1 2288mm | 700 x 35C 2168mm |
| 24 x 1-1/8 1795mm | 26 x 1.25 1953mm | 29 x 2.2 2298mm | 700 x 38C 2180mm |
| 24 x 1-1/4 1905mm | 26 x 1-1/8 1970mm | 29 x 2.3 2326mm | 700 x 40C 2200mm |

11

USTAWIENIA STREFY CZASOWEJ

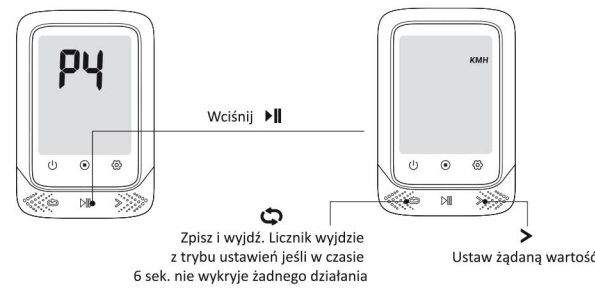
- Przytrzymaj wciśnięty przycisk > aby wejść do trybu ustawień.
- Dostępnych jest 5 stron ustawień (P1 ~ P5), po wejściu w tryb ustawień wciśnij przycisk > by przejść do strony P3.
- Naciśnij przycisk > aby wybrać domyślną (UTC/GMT +08:00).
- Naciśnij przycisk > aby wybrać cyfrę, której wartość chcesz zmienić, wciśnij przycisk > by ustawić żądaną wartość.
- Naciśnij przycisk < by zapisać zmiany i wyjść z trybu ustawień (Licznik wyjdzie z trybu ustawień jeśli w czasie 6 sek. nie wykryje żadnego działania).



12

USTAWIENIA JEDNOSTEK MIAR

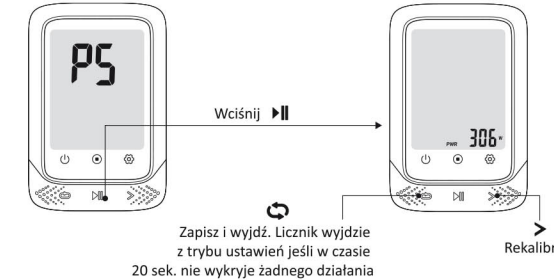
- Przytrzymaj wciśnięty przycisk > aby wejść do trybu ustawień.
- Dostępnych jest 5 stron ustawień (P1 ~ P5), po wejściu w tryb ustawień wciśnij przycisk > by przejść do strony P4.
- Naciśnij przycisk > aby wybrać system metryczny (KM/H) lub imperialny (MPH).
- Naciśnij przycisk < by zapisać zmiany i wyjść z trybu ustawień (Licznik wyjdzie z trybu ustawień jeśli w czasie 6 sek. nie wykryje żadnego działania).



13

KALIBRACJA MIERNIKA MOCY

- Przytrzymaj wciśnięty przycisk > aby wejść do trybu ustawień.
- Dostępnych jest 5 stron ustawień (P1 ~ P5), po wejściu w tryb ustawień wciśnij przycisk > by przejść do strony P5.
- Kalibracja rozpocznie się automatycznie.
- Szybkie wciśnięcie przycisku > spowoduje rozpoczęcie rekalkulacji. Podczas trwania procesu kalibracji wartości wyświetlane na liczniku migają, przestają migać po zakończeniu procesu.
- Po zakończeniu kalibracji naciśnij przycisk < by zapisać zmiany i wyjść z trybu ustawień (Licznik wyjdzie z trybu ustawień jeśli w czasie 20 sek. nie wykryje żadnego działania).



14

JAZDA

Włącz urządzenie i naciśnij przycisk > aby rozpocząć rejestrowanie danych z jazdy. Gdy prędkość spadnie do 0, urządzenie automatycznie przechodzi w tryb pauzy. Jeśli brak danych przez 15 minut, urządzenie przechodzi w tryb uśpienia. Naciśnij przycisk < aby wznówić.



15

POZYCJONOWANIE GPS, MOŻLIWE ANOMALIE

- Wyszukiwanie sygnału GPS odbywa się automatycznie po włączeniu urządzenia. Proszę rozpocząć jazdę dopiero po pomyślnym ustaleniu pozycji GPS.
- Jeśli rozpoczniesz jazdę, gdy GPS nie ustalił jeszcze pozycji, a czujnik prędkości nie jest podłączony, dane prędkości (rzeczywiste, średnie, maksymalne) będą wyświetlane „-”.

Dodatkowa wskazówka: aby uzyskać lepsze połączenie z satelitami i poprawić sygnał GPS, należy pozostawić licznik w bezruchu przez okres 3-5 minut.



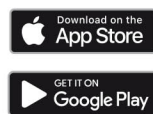
Uwaga: Upewnij się, że w trakcie pozycjonowania znajdujesz się za zewnątrz budynku.

Zła pogoda, jazda w gęstym lesie osłabiają sygnał GPS

16

*POŁĄCZENIE BLUETOOTH

- Pobierz aplikację OneBiker z Google Play lub App Store



*Kompatybilność

wersja systemu iOS 9.0 lub nowsze, iPhone 4s i nowsze

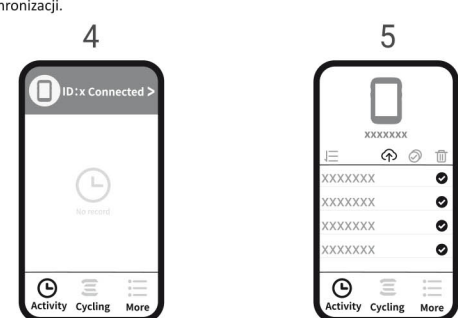
wersja Android 4.3 lub nowsze, każdy telefon z modulem Bluetooth 4.0

- Włącz licznik rowerowy.
- Otwórz aplikację OneBiker, przejdź do kroku parowania licznika rowerowego, wybierz licznik rowerowy BKV100 (KROSS KRC439 GPS) z listy urządzeń. Aby sparować urządzenie telefon musi mieć włączony Bluetooth i udzielone uprawnienia do korzystania z Bluetooth.



17

- Na stronie aktywności w aplikacji, kliknij podłączone urządzenie, aby przejść do strony synchronizacji danych (działanie autoryzacji do Strava w dodatkowych ustawieniach aplikacji, dane z licznika rowerowego mogą być jednocześnie synchronizowane z platformą Strava).
- Wybierz rekord do synchronizacji i kliknij "Synchronizuj". Rekord na liczniku rowerowym zostanie automatycznie usunięty po synchronizacji.



18

PARAMETRY TECHNICZNE

Łączność bezprzewodowa: ANT+BLE
Wyświetlacz: FSTN
Ekran: 2,3 cala
Podświetlenie: Tak
Tryb lokalizacji: GPS i BDS
Licznik okrążeń: Tak
Format zapisu: fit
Wodoodporność: IPX7
Waga: 68g

Język: Angielski
Pojemność baterii: 1000 mAh
Czas pracy baterii: 27 godzin na jednym ładowaniu
Materiał: PC+ABS+TPU
Wymiary: 81x54x21,4 mm
Obsługiwane akcesoria: Urządzenia ANT+ (monitor tętna, czujnik prędkości, czujnik kadencji, czujnik prędkości i kadencji 2in1, miernik mocy)
Transfer plików: Bluetooth (kompatybilna aplikacja OneBiker)

Uwaga
Poziom wodoodporność licznika rowerowego to IPX7. Może być używany w deszczu, jeśli dokładnie zamkniesz ochronną osłonę z tyłu urządzenia. W przypadku intensywnych opadów zaleca się zdjęcie licznika rowerowego i umieszczenie go w wodoodpornej torbie.

Zrzeczenie odpowiedzialności
Informacje zawarte w tej instrukcji mają charakter wyłącznie informacyjny. Produkt opisany powyżej może być zmieniany w związku z prowadzonymi badaniami i rozwojem producenta, bez uprzedniego ogłoszenia.

Nie ponosimy odpowiedzialności prawnej za jakiegokolwiek bezpośrednie lub pośrednie, przypadkowe lub specjalne szkody, straty i koszty wynikające z lub związane z tą instrukcją lub opisanym produktem.

19